



HURT-e

Elektrický pohon invalidního vozíku

Návod k obsluze



Blahopřejeme Vám k pořízení našeho výrobku.

Děkujeme, že jsme Vám mohli pomoci v oblasti mobility a budeme rádi, když se na nás znovu obrátíte.



Upozornění

Před prvním použitím si přečtěte pečlivě tento návod. Uživatel musí mít základní technické znalosti o tomto zařízení, čemuž může dosáhnout přečtením celého tohoto manuálu.

Zařízení může používat člověk řádně zaučený nejlépe přímo dodavatelskou firmou.

Jakékoliv použití neoriginálních náhradních dílů, zásah do zařízení a odstraňování ochranných částí je zakázáno.



Společnost HURT s. r. o. je držitelem certifikátu managementu kvality ISO 9001:2016.



Výrobek je v souladu s následujícími normami:

EN ISO 12100:2010

EN 61000-6-1:2007

EN 61000-6-3:2007+A1:2011+AC:2012

EN 55014-1:2006+A1+A2

EN 61000-3-2:2014

EN 61000-0-0:2013

EN 55014-2:1997+A1+A2

IEC 61558-2-16:2009

Obsah

Upozornění.....	2
UPOZORNĚNÍ A BEZPEČNOSTNÍ OPATŘENÍ PŘED POUŽITÍM PRODUKTU.....	4
Účel zařízení.....	5
Příprava před použitím.....	5
Balení, doprava, dodávka.....	5
Štítky.....	5
Obsluha HURT-e.....	6
Popis základních ovládacích prvků.....	6
Popis ovládacích prvků displeje.....	6
Spuštění HURT-e.....	6
Vypnutí stroje.....	6
Změna programu.....	7
Další nastavení.....	7
Zpětný chod - R.....	8
Kapacita baterie – spotřeba energie.....	8
Skládání řídítek.....	8
Stojánek.....	8
Baterie a nabíječka.....	8
Baterie.....	8
Nabíječka.....	9
Postup při nabíjení baterie.....	9
Zapojení nabíječky.....	9
Odpojení nabíječky.....	9
Dodatečná baterie.....	10
Propojení HURT-e s vozíkem.....	10
Postup propojení konzole.....	11
Postup propojení HURT-e s konzolí.....	11
Odpojení HURT-e od vozíku.....	12
ÚDRŽBA A SERVIS.....	12
Pneumatiky a duše.....	12
Brzdy.....	12
Vystředění brzdy na hlavním brzdíči Shimano.....	12
Vystředění brzdy na druhém černém brzdíči.....	13
Postup výměny brzdových destiček na brzdíči Shimano.....	13
Postup výměny brzdových destiček na druhém černém brzdíči.....	13
Vůle skládacího mechanismu řídítek.....	13
Stojánek.....	14
Specifikace.....	14
Klimatické podmínky pro použití.....	14
Záruční podmínky.....	15



UPOZORNĚNÍ A BEZPEČNOSTNÍ OPATŘENÍ PŘED POUŽITÍM PRODUKTU

- Nedovolte, aby děti nebo nezaškolení jedinci používali toto zařízení.
- Kdokoliv, kdo používá HURT-e, by si měl přečíst tuto příručku. HURT s. r. o. neodpovídá za zranění nebo škody vyplývající z používání tohoto výrobku.
- Existuje nebezpečí sklouznutí na mokrých površích nebo nerovných terénech. Vždy zvolte rychlost a styl jízdy podle obecných podmínek (počasí, terén a schopnost jízdy).
- Nikdy nejezděte zvýšenou rychlostí směrem k pevnému předmětu a opatrně jezděte v úzkých průchodech.
- V případě havárie je možné utrpět zraněním na různých částech těla, která jsou mimo profil rámu invalidního vozíku (např. ruce, nohy).
- Vždy udržujte maximální pozornost a koncentraci. Při polevení pozornosti je vyšší pravděpodobnost ztráty kontroly nad zařízením a nehody. Zvláštní péči věnujte při jízdě vyšší rychlostí než 6 km/h, což je obvykle dovolená maximální rychlost jízdy na chodnících – rychlost chodce. Jízda přes tuto hranici je povolena pouze v soukromých prostorách mimo veřejné komunikace a je pod výhradní a úplnou odpovědností řidiče!
- Vždy používejte invalidní vozík s HURT-e vhodným způsobem. Vyhněte se například řízení bez použití brzd v přítomnosti překážek jako jsou obrubníky, schody nebo rohy.
- Dbejte na to, že při vyšších rychlostech než 6 km/h je mnohem více namáhán invalidní vozík – především ložiska kol, uchycení kol, dráty, pneumatiky, rám vozíku. Při nesprávném zacházení nemusí výrobce vozíku uznat záruku na vozík, který svým určením není určen pro extrémní zacházení vyšší rychlostí, než je rychlost chůze.
- Při nesprávném a nezodpovědném zacházení může snadno dojít k poruše na vozíku a tím pádem k nehodě a zranění.
- Výkony invalidního vozíku poháněného HURT-e mohou být ovlivněny funkcí přítomných elektromagnetických polí, jako např. z mobilních telefonů. Je bezpečnější při používání takových zařízení vypnout HURT-e.
- Naopak HURT-e by mohl negativně ovlivnit elektromagnetické pole zařízení, jako jsou poplašné systémy.
- Při trvalém dešti pohon nepoužívejte, zakryjte ho. Vyhněte se průniku vody do displeje a tubusu s elektronikou a baterií.
- Pokud to podmínky dovolují, nevystavujte HURT-e po zbytečně dlouhou dobu vysokým teplotám na přímém slunci.
- Nevystavujte zbytečně velmi nízkým teplotám. Pamatujte, že nízká teplota pod bodem mrazu snižuje kapacitu baterie o desítky procent.
- Při sjíždění kopců velkou rychlostí dochází k nadměrnému zahřívání a opotřebení brzd. Vždy je potřeba sjíždět kopce zvláště opatrným způsobem, především velmi malou rychlostí.
- Při vyjíždění dlouhých táhlých kopců převážně za vysokých teplot (obzvláště při velké hmotnosti jezdce) dělejte pravidelné přestávky, aby byl motor dostatečně chlazen. Např. 5 min jízda, 5 min stání.
- Nesprávné zacházení není důvodem k reklamaci spotřebních komponentů (brzdy, baterie...).

Účel zařízení

HURT-e vám umožňuje snadno a rychle přeměnit drtivou většinu mechanických invalidních vozíků dostupných na trhu na elektrický skútr.

Při spojování HURT-e s manuálním vozíkem se zvedají přední otočná kolečka ze země, aby se zvýšilo zatížení kola HURT-e (které je přímo spojeno s elektromotorem) a byla tak zajištěna účinná trakce při současném zachování ostatních vlastností invalidního vozíku.

HURT-e je elektrický pohon připojitelný k invalidním vozíkům. Vychází z myšlenky dávat více nezávislosti lidem, kteří z různých důvodů nemohou chodit a jsou nuceni žít na invalidním vozíku a kteří se musí spoléhat na vlastní síly nebo na pomoc někoho jiného při pohybu.

Příprava před použitím

Balení, doprava, dodávka

Pokud je pohon HURT-e poslán přepravní službou, je dodáván v kartonové krabici, která chrání před deformacemi, povětrnostními vlivy a prachem.

HURT-e musí být přepravován uživatelem se stejnou pečlivostí jako v přepravním obalu, aby byl chráněn před vnějšími vlivy.

Pro běžnou ochranu při převážení pohonu je dodáván plátěný kryt, který chrání proti poškrábání, prachu a kapalinám.

Štítky

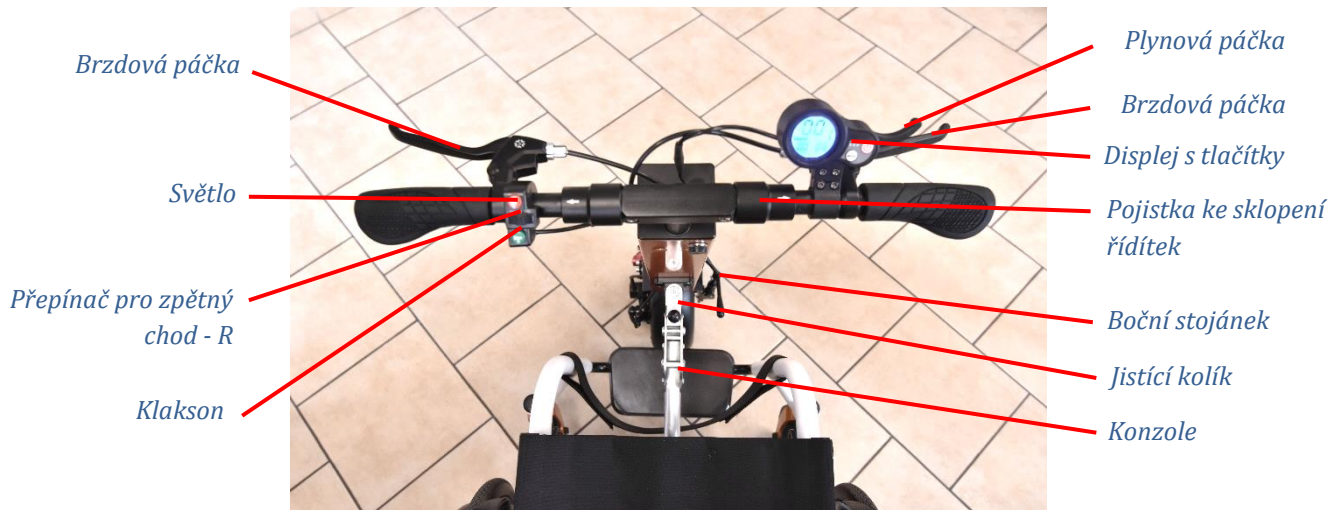
Na korpusu pohonu jsou umístěny štítky informující o výrobcí, výrobním čísle výrobku, datu výroby a další upozornění.

Dále je umístěn štítek o zásadách použití baterie a nabíjení.

Na nabíječce je umístěn štítek související s nabíjecími parametry.

Obsluha HURT-e

Popis základních ovládacích prvků



Popis ovládacích prvků displeje



Spuštění HURT-e

Zmáčkněte a podržte vypínací tlačítko ON/OFF po několik vteřin. Displej se rozsvítí a stroj je připraven k rozjezdu.

U některých modelů: Pokud je zmáčknuté tlačítko světla, stroj nelze spustit.

Vypnutí stroje

Zmáčkněte a podržte vypínací tlačítko ON/OFF po několik vteřin. Displej zhasne.

Při stání a nečinnosti po dobu několika minut se elektronika automaticky vypne a zhasne displej. Pro spuštění je třeba znovu stroj zapnout.

Změna programu

Programy výkonu a maximální rychlosti – 1, 2, 3 jsou standardně nastaveny. Program č. 1 je nejpomalejší a vyhovuje maximální rychlosti pro běžná použití v režimu chodce. Program 2 je střední výkon a program 3 nejvyšší výkon. Maximální výkon je nastaven pro maximální rychlost 25 km/h.

Zmáčkněte krátce vypínací tlačítko ON/OFF, až se rozblíká číslo programu. Tlačítkem MODE zvolte jeden ze tří programů. Potvrďte vypínacím tlačítkem ON/OFF. Program lze měnit kdykoliv i během jízdy.

Další nastavení

Provozní parametry na spodním řádku displeje přepínáte tlačítkem MODE.



TIME
Čas od spuštění přístroje. Po vypnutí se automaticky vynuluje.



TRIP
Výletní vzdálenost. Vynuluje se po každém vypnutí stroje nebo dlouhým stiskem MODE.



ODO
Celková vzdálenost. Nelze vynulovat, pouze po odpojení baterie.



CHA (u některých modelů)
Tento údaj nezaznamenává žádnou činnost. Funkce není aktivovaná.



VOL
Aktuální napětí baterie.



DST (u některých modelů)
Tento údaj nezaznamenává žádnou činnost. Funkce není aktivovaná.



CH
Nabíjení pro váš telefon či jiná zařízení.
Odpočítávání 2 hodiny.
USB konektor je na spodní straně displeje.

Elektronika umožňuje detailní nastavení dalších parametrů v podmenu, které není nutné měnit. Podmenu se spouští zvláštním způsobem. Jakákoliv změna standardního nastavení spadá pod výhradní a úplnou odpovědnost uživatele a dodavatel nenesе žádnou odpovědnost z důsledku nevhodného nastavení.

Zpětný chod - R

Pro aktivaci zpětného chodu přepněte přepínač na levém říditku do polohy R zcela vpravo. Poloha přepínače zcela vlevo a uprostřed je určena pro jízdu vpřed.

Zpětný chod se aktivuje pouze při plném zastavení.

Maximální rychlost při jízdě vzad je cca 10 km/h při jakémkoliv ze tří rychlostních programů.

Zpětný chod slouží pouze pro nutné otáčení a manipulaci ve stísněných prostorech.

Zpětný chod neslouží k vyjíždění kopců pozadu. Snížený výkon to ani neumožňuje.

Buďte velmi obezřetní při rozjezdu pozadu. Rozjezd může být rychlejší, než předpokládáte a vždy se důkladně přesvědčte, že za vámi nestojí žádná překážka nebo osoba.

Počítejte s tím, že brzdění při jízdě vzad trvá déle než při jízdě vpřed. I když brzdou přední kolo zablokujete, může trvat dlouho, než s pohonem zastavíte.

Před zapnutím zařízení se vždy přesvědčte, zda máte zapojený požadovaný směr pohybu.

Kapacita baterie – spotřeba energie

Přesnou hodnotu stavu baterie zjistíte díky parametru VOL. Při plně nabité baterii je hodnota kolem 54 V. Pohon se vypne při dosažení trvalé hodnoty 41,5 V. Během jízdy vidíte aktuální pokles napětí (po přidání plynu klesá). Máte tedy k dispozici 13 V pro spotřebu. Např. pokud pojedete na určené výletní místo a ubydu např. 4 V, víte že se bezpečně vrátíte zpět.

Skládání řídítek

Zatlačte pojistky směrem ven a sklopte říditka. Pokud se pojistky posouvají ztuha, tlačte madla řídítek během posouvání pojistek směrem nahoru. Popř. také můžete pojistky promazat. Je-li v řídítkách příliš velká vůle, můžete vůli seřídit, viz [Vůle skládacího mechanismu řídítek](#).

Stojánek

Pohon HURT-e má stojánek k samostatnému stání. Stojánek je konstruován kompromisním způsobem. Stojánek je funkční za přijatelných podmínek, není však stoprocentně stabilní, musel by být příliš velký, těžký a překážel by. Stání se stojánkem doporučujeme používat pouze na bezpečném místě.

Baterie a nabíječka

Baterie

Nikdy nenabíjejte baterii jinou nabíječkou než tou, která k pohonu patří! Hrozí riziko vážného poškození či zničení baterie. Naše společnost nezodpovídá za zničení baterie či nabíječky, pokud tento pokyn nebudete dodržovat.

Abyste měli jistotu dojezdu do svého cíle, doporučujeme dobít baterii na plnou kapacitu, pokud na displeji ukazatel baterie při jízdě zobrazuje jen dva články.

Baterie má ochranu proti podbití. K podbití baterie může přesto dojít při velmi dlouhém skladování bez průběžného dobíjení či během jízdy, kdy ukazatel displeje předtím zobrazoval nízkou kapacitu baterie, displej pak za jízdy náhle zhasne a vy znovu pohon zapnete a držíte plyn. Pokud z důvodu nízké kapacity baterie displej zhasne, jedná se o signál ochrany proti podbití – rozhodně poté znovu pohon nezapínejte a nepokračujte v jízdě s plynem, jinak hrozí až zničení baterie.

Pokud podbitá baterie nereaguje ani po připojení na nabíječku, kontaktujte svého prodejce.

Baterie se také může poškodit díky abnormálnímu vystavení vodě, nárazům apod. V tom případě se na ní nevztahuje záruční lhůta.

Kontaktujte svého prodejce pokud:

- cítíte z baterie zvláštní zápach
- se baterie během jízdy nadměrně zahřívá
- se zdá, že z baterie teče kapalina

Nabíječka

Inteligentní nabíječka dodávaná k pohonu HURT-e automaticky nabíječku odpojí, pokud je baterie nabitá na 100 % - má ochranu proti přebití. Z důvodu bezpečnosti a optimální životnosti baterie nedoporučujeme nechat pohon připojený k nabíječce po úplném nabití baterie.

Vždy nabíjejte baterii v suchém a odvětraném prostředí. Nabíječku během nabíjení nikdy nepřikrývejte, jinak hrozí její poškození. Nabíječka je určena pro používání v interiéru.

Nabíječka se může poškodit díky abnormálnímu vystavení vodě, nárazům apod. V tomto případě se na ní nevztahuje záruční lhůta.

Postup při nabíjení baterie

Zapojení nabíječky

Před nabíjením vypněte HURT-e a nechte ho během nabíjení vypnutý.

1. Odejměte ochrannou krytku nabíjecího konektoru.
2. Prvně spojte konektor nabíječky do portu v korpusu vozíku.
3. Poté připojte nabíječku do zásuvky 230 V.

Při nabíjení baterie svítí na nabíječce **červená** kontrolka.

Plně nabitá baterie je ohlášena **zelenou** kontrolkou.

Odpojení nabíječky

1. Odpojte kabel ze zásuvky 230 V.
2. Odpojte konektor z portu v korpusu HURT-e.

Nenechávejte zapnutou nabíječku v pohonu, když je vypojená ze zásuvky. Byť svítí zelené světlo na nabíječce, nabíječka takto baterii pohonu vybíjí.

Dodatečná baterie

Na přání lze doplnit HURT-e dodatečnou baterií u verzí DUO a TRIO.

Ve verzi DUO je baterie uložena v demontovatelné brašně. Brašna se připojuje na dodatečné čepy na přední straně tubusu nasunutím shora.

Baterii je možné nechat oddělenou od pohonu v brašně a nabíjet ji odděleně. Dodatečná baterie má vlastní nabíjecí konektor umístěný uvnitř brašny.

Pro použití energie z druhé baterie musí být propojený kabel z druhé baterie k nosnému tubusu do příslušné zdířky. Pro použití energie z dodatečné baterie je nutné přepnout přepínač na boku hlavního tubusu do druhé polohy. Displej pak ukazuje hodnoty napětí z této baterie.

Zásady bezpečnosti a údržby dodatečné baterie jsou shodné s baterií základní s větším důrazem na zabezpečení proti mechanickému poškození, jelikož je baterie uložena v měkčeném pouzdře a je předpoklad častější manipulace. Při jakémkoliv mechanickém poškození je nutné baterii odborně zkontrolovat nebo rovnou vyměnit.



Verze TRIO má na tubusu instalovaný plastový držák, do kterého se shora zasouvá celý blok baterie. Kontakty se propojí automaticky. Baterie má možnost uzamknutí proti nežádoucí demontáži dodatečným klíčem. Tato baterie se nabíjí vlastní nabíječkou, která je vždy součástí balení.

Pro použití energie z dodatečné baterie je nutné přepnout přepínač na boku hlavního tubusu do druhé polohy. Displej pak ukazuje hodnoty napětí z této baterie.



Tipy pro správnou údržbu a delší životnost Li-Ion baterie

- Dodržováním těchto pravidel můžete prodloužit životnost baterie i o několik let!
- Baterii nikdy nenechávejte vybitou, po úplném vybití ji obratem dobijte!
- V případě, že pohon nebudete několik měsíců používat, nabijte baterii na 100 %. Navíc je vhodné každý měsíc pohon krátce zapnout, nechat motor několik minut běžet a opět baterii dobít do 100 %.
- Po připojení nabíječky nechte baterii nabít na plnou kapacitu – nabíjení nepřerušujte.

- Po dlouhé jízdě nechte baterii 30 minut vychladnout a až poté připojte na nabíječku. Obdobně postupujte i po jízdě v mrazu.
- Pohon neparkujte a neskladujte na přímém slunci nebo v mrazu. Pro dlouhodobé uskladnění je vhodná pokojová teplota. Naprosto nevhodné je uskladnění v mrazu.
- Baterii je dobré dobíjet již po vyčerpání 30-70% celkové kapacity baterie. Není vhodné ji nabíjet až po úplném vybití.

Propojení HURT-e s vozíkem

Aby bylo propojení s vozíkem co nejjednodušší, vyvinuli jsme vlastní systém uchycení konzole k vozíku.

Na rám vozíku připraví dodavatel boční úchyty, jež zůstanou součástí vozíku. Na jednom úchyty je umístěná pojistka, jejímž odjištěním lze konzoli z vozíku demontovat.

Dodavatel konzoli nastaví dle konkrétního vozíku a požadavků uživatele.

Postup propojení konzole

Propojte konzoli s vozíkem tak, že vsunete jeden konec tyče do otvoru úchyty bez pojistky a druhý konec do otvoru úchyty s pojistkou, až dojde k zajištění pojistného kolíčku.

Ujistěte se, že je konzole řádně zajištěná. Tento úkon lze po nacvičení provést i jednou rukou.

Postup propojení HURT-e s konzolí

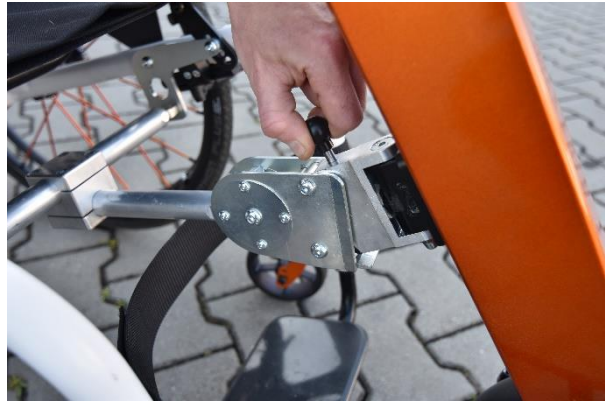


Propojení se provádí nejlépe, sedí-li uživatel již na vozíku. Držením za říditka navedte propojovací člen HURT-e do středové části konzole tak, že horní žlábkem členu podsunete pod osu středové konzolky nakloněním celého HURT-e dolů. Po řádném umístění zatlačte do řídítek od sebe, dokud nedojde k zajištění pojistného kolíčku. Při tomto pohybu se přední kola vozíku zvednou. Řádné propojení je

potřeba ověřit: rukou sáhneme, zda je jistící kolík zcela zapadlý nadoraz. Pokud není, pohybujeme pohonem na strany, dokud řádně nezapadne.

Odpojení HURT-e od vozíku

Jednou rukou lehce zatlačte doprostřed řídítek, čímž odlehčíte zajišťovací mechanismus HURT-e. Druhou rukou nadzvedněte pojistný kolík a zároveň nakloňte HURT-e dolů. Nakloňte a ved'te zařízení do takové míry, až dojde k úplnému oddělení HURT-e od vozíku. Pokud jde odpojení ztuhla (můžete stát na nerovném povrchu), pomozte si pohybem pohonu ze strany na stranu.



ÚDRŽBA A SERVIS

HURT-e udržujte v čistotě. Dbejte základních upozornění uvedených na začátku návodu a upozornění péče o baterii.

Před každou jízdou zkontrolujte nastavení brzd a stav nabití baterie. Pozor, ukazatel stavu baterie nemusí odpovídat přesným hodnotám. Před plánovanou jízdou rozvrhněte nabíjení baterie.

Pneumatiky a duše

Pokud je duše nebo plášť poškozený či příliš opotřebovaný, nechte ho vyměnit za nový. Výměnu je nutné provést u odborného pracoviště.

Brzdy

Brzdy jsou seřizené z výroby. Až po několika jízdách se brzdy zajedou.

Brzdové destičky se postupně opotřebovávají. Brzdy lze po určitém opotřebení dotáhnout. Pokud jsou brzdové destičky opotřebované, je třeba je vyměnit – pro náhradní díly kontaktujte Vašeho prodejce.

Jemným laděním na závitech lanka na řídítkách nastavujete začátek brzdové dráhy páčky, nejde o dotahování opotřebovaných brzd.

Je potřeba si pohon umístit tak, aby byly brzdy dobře přístupné a mohli jste i zároveň otáčet s kolem. Ideální je uchycení pohonu do svěráku přes držák konzole nebo případně položit pohon přes roh stolu.

Vystředění brzdy na hlavním brzdíči Shimano

Máte nasazené destičky, provlečené lanko, zatím s nedotaženým aretačním šroubem (1). Na brzdové páčce je stavěcí šroub utážený nadoraz. Povolte hlavní šrouby třmenu brzdy (2). Posuňte třmen tak, aby byla pevná (vnitřní) destička co nejbližší kotouči. Nesmí se při otáčení kola dotýkat kotouče. Dotáhněte šrouby třmenu. Otočte brzdovým mechanismem třmenu (3), aby se pohyblivá destička téměř dotýkala kotouče. Otáčejte kolem (klidně s použitím plynu při zapnutém pohonu), abyste zjistili, zda se destička

kotouče při otáčení kola nedotýká. Utáhněte aretační šroub lanka (1). Počítejte s tím, že se lanko po utažení lehce povolí.

Vystředění brzdy na druhém černém brzdíči

Máte nasazené destičky, provlečené lanko, zatím s nedotaženým aretačním šroubem (4), uchycený brzdový třmen. Na brzdové páčce je stavěcí šroub utažený nadoraz. Posun třmenu děláte tak, aby byla pevná (vnitřní) destička co nejbližší kotouči. Otáčíte stavěcími šrouby (7), čímž posunujete celým třmenem. Destička musí být rovnoběžně s kotoučem, nesmí se při otáčení kola dotýkat kotouče. Otočte brzdovým mechanismem třmenu (8), aby se pohyblivá destička téměř dotýkala kotouče. Otáčejte kolem (klidně s použitím plynu při zapnutém pohonu), abyste zjistili, zda se destička kotouče při otáčení kola nedotýká. Utáhněte aretační šroub lanka (4). Počítejte s tím, že se lanko po utažení lehce povolí.

Postup výměny brzdových destiček na brzdíči Shimano

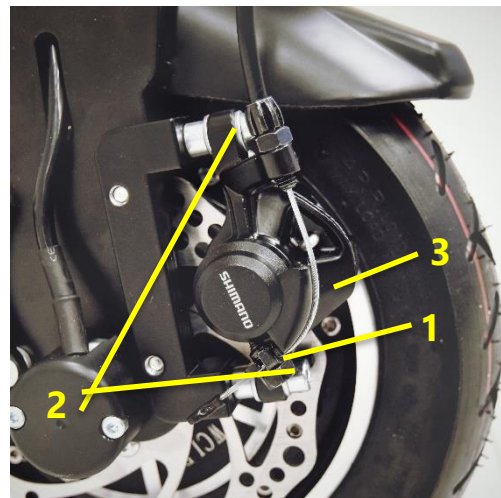
Povolte aretační šroub lanka (1).

Vyšroubujte šrouby třmenu brzdy (2).

Vyjměte brzdové destičky a nahraďte je za nové.

Namontujte třmen zpět a lehce stáhněte aretační šroub lanka (1).

Brzdu seřídte dle postupu viz [Vystředění brzdy Shimano](#).



Postup výměny brzdových destiček na druhém černém brzdíči

Povolte aretační šroub lanka (4).

Vyšroubujte třmen z vidlice dvěma jistícími šrouby (5).

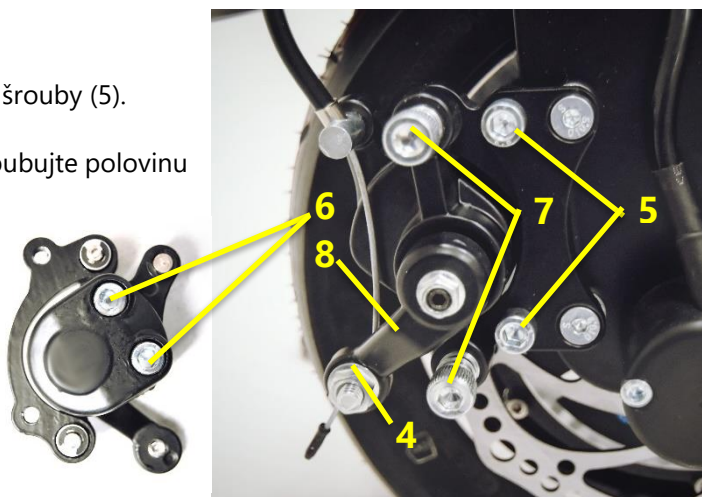
Dvěma šrouby z druhé strany třmenu odšroubujte polovinu třmenu (6).

Vyměňte destičky.

Polovinu třmenu zašroubujte zpět. Musíte zároveň stlačovat jistící plíšek.

Uchytěte třmen zpět do vidlice.

Brzdu seřídte dle postupu viz [Vystředění brzdy na druhém černém brzdíči](#).



Vůle skládacího mechanismu řídítek

Řídítka mohou mít ve skládacím mechanismu drobnou vůli. Pokud je vůle příliš velká, lze jí pak upravit aretačním šroubem umístěným v kloubu mechanismu (při sklopení řídítek je šroub viditelný). Jemným

pootočením šroubu směrem ven se vůle sníží a naopak. Pokud je šroub vytočený příliš, nepůjdou řídítka složit – v tom případě je nutné šroub pootočit směrem dovnitř.

Stojánek

Stojánek používejte pouze v případě, že je stabilní povrch, ideálně pouze v interiéru na bezpečném místě, kde se nepohybují osoby nebo zvířata, aby nedošlo k nechtěnému skácení pohonu a jeho poškození. Při běžné manipulaci venku je vhodnější pohon pokládat na zem.

Pokud někomu překáží uchycení stojánku při zatáčení, může si stojánek odmontovat.

Specifikace

Obecné informace	
Výrobce	HURT s. r. o.
Adresa	Bambousek 664, 281 26 Týnec nad Labem, Česká republika
Typ	Odnímatelný elektrický pohon k mechanickému invalidnímu vozíku
Maximální hmotnost řidiče	120 Kg (nebo nižší dle specifikací invalidního vozíku)
Rozměry a hmotnosti	
Rozměry	90 / 50 / 30 cm (výška zařízení / šířka řídítek / délka kola i s úchytem). Výška řídítek je nastavitelná.
Hmotnost	12 kg
Kola	
Hliníkový ráfek	10"
Pneumatika	10 x 2,50 (60/85-6)
Tlak pneu	240 – 310 kPa
Provozní údaje	
Maximální rychlost	Od 6 km/h do 25 km/h dle legislativy (konstrukční 40 km/h)
Dojezd	30 km při plně nabitě baterii (hladký povrch vozovky, rovinný povrch, hmotnost řidiče 75 kg, běžný pohyb v malých rychlostech s pozvolnými rozjezdy, nová baterie, 20°C).
Lithiová baterie	48 V, 8,8 Ah
Doba nabíjení	Z prázdné baterie 5-6 hodin do plného nabití.
Motor	48 V / 500 W
Brzda kotoučová	Průměr 140 mm

Klimatické podmínky pro použití

- Nevystavujte přístroj teplotám nižším než -20 ° C a nad 50 ° C.
- Při trvalém dešti pohon nepoužívejte, zakryjte ho. Vyhněte se průniku vody do displeje a tubusu s elektronikou a baterií.
- Pokud to podmínky dovolují, nevystavujte HURT-e po zbytečně dlouhou dobu vysokým teplotám na přímém slunci.
- Nevystavujte zbytečně velmi nízkým teplotám. Pamatujte, že nízká teplota pod bodem mrazu snižuje kapacitu baterie o desítky procent.

Záruční podmínky

Záruční doba je 24 měsíců od data prodeje.

Na kapacitu baterie je záruka 6 měsíců. Jmenovitá kapacita baterie neklesne pod 70 % své celkové kapacity v průběhu 6 měsíců od prodeje.

Kupující je oprávněn reklamovat vady, které se u spotřebního zboží vyskytnou v rámci 24 měsíců od koupě produktu. To se nevztahuje na životnost baterií a akumulátorů. Snižování kapacity totiž není vadou, ale přirozenou vlastností baterie. Vzhledem k tomu, že k opotřebení dochází při běžném používání zboží, záruku lze uplatnit pouze při poškození baterie z důvodu špatné jakosti. Její životnost je nejčastěji spjata s počtem nabíjecích cyklů, ale i se způsobem nabíjení, vybíjení a uskladnění. Proto se používá paušální doba životnosti 6 měsíců. Jedná se ale o životnost baterie, nikoli o její záruční dobu!

Baterii můžete reklamovat běžně jako cokoli jiného po zákonem stanovenou dobu 24 měsíců. Pokud se tedy například při běžném používání akumulátoru vlivem konstrukční, či skryté materiálové vady uvolní nějaká jeho část, pravděpodobně se jedná o důvod k reklamaci. Nelze však po době delší než 6 měsíců reklamovat pokles kapacity akumulátoru. Pokles kapacity souvisí se životností akumulátoru.

Jedná se o přirozený jev, který je navíc ovlivněn počtem nabíjecích cyklů, způsobem nabíjení, vybíjení a skladování. Jestliže necháte lithiový akumulátor úplně vybitý po několik týdnů, je možné, že jej již nepůjde vůbec nabít. V takovém případě se již nejedná o vadu akumulátoru, k poškození došlo zanedbáním běžné údržby a chybného uskladnění ze strany uživatele

Záruka se vztahuje na mechanické a elektrické části výrobku a na jeho funkčnost.

Záruka se nevztahuje na vady a chyby funkčnosti výrobku způsobené neodbornou montáží držáků, neodbornou úpravou či opravou, poškozením výrobku v důsledku havárie, či vyšší moci a na vady způsobené nesprávným používáním výrobku.

Záruka se nevztahuje na spotřební a rychle opotřebitelné díly: LED světla, pneumatiky a duše, celá sada brzdového systému, brzdové lanko, plastové díly, kryty apod.

Neručíme za přímé nebo nepřímé škody vzniklé v důsledku havárie.

V případě, že je záruka uznána a záruční vada je odstranitelná, nemůže být požadována výměna výrobku.

Do záruky není zahrnuto dopravné, tyto náklady hradí zákazník vždy sám.

Firma HURT s. r. o. není povinna vykonávat záruční a pozáruční servisní úkony v místě bydliště zákazníka.

V případě potřeby servisního zásahu se musí zákazník dostavit do provozovny firmy v Týnci nad Labem nebo na pracoviště, které je firmou HURT s. r. o. zaučené k vykonávání servisních prací na tomto zařízení.

Tento výrobek lze také snadno poslat přepravní službou do výrobního závodu nebo k dodavateli.

Firma HURT s. r. o. je schopna dle domluvy vyslat pracovníka do bydliště zákazníka, pokud to povaha předpokládaných servisních prací umožňuje. V tomto případě hradí zákazník náklady na cestu.

DATUM MONTÁŽE	
VÝROBNÍ ČÍSLO	
RAZÍTKO A PODPIS MONTÁŽNÍ FIRMY	

**HURT-e.CZ**

HURT s. r. o.
Bambousek 664
281 26 Týnec nad Labem
Česká republika
Tel.: +420 321 781 363
Email: info@hurt-e.cz